

การศึกษาพฤติกรรมความปลอดภัยในการปฏิบัติงานของบุคลากร โรงพยาบาลเชิงคำ จังหวัดพะเยา

The study of work safety behavior of personnel in Chiangkham Hospital, Phayao Province.

วุฒิจิตร วงศ์ใหญ่

Wutthichat Wongyai

กลุ่มงานทรัพยากรบุคคล โรงพยาบาลเชิงคำ จังหวัดพะเยา

บทคัดย่อ

การวิจัยเชิงสำรวจ (Survey Research) ครั้งนี้มีวัตถุประสงค์เพื่อศึกษาพฤติกรรมความปลอดภัยในการปฏิบัติงานของบุคลากรโรงพยาบาลเชิงคำ และ ศึกษาปัจจัยที่เกี่ยวข้อง ได้แก่ ความรู้ด้านความปลอดภัยในการปฏิบัติงาน ทักษะเกี่ยวกับการป้องกันตนเองและความปลอดภัยในการปฏิบัติงาน การได้รับการสนับสนุน อุปกรณ์ป้องกันอันตรายส่วนบุคคล และนโยบายของหน่วยงาน ศึกษาในกลุ่มตัวอย่างจากทุกหน่วยงานของโรงพยาบาลเชิงคำ จำนวน 354 คน เก็บข้อมูลโดยใช้แบบสอบถามซึ่งผ่านการตรวจสอบคุณภาพเครื่องมือการวิจัยจากผู้เชี่ยวชาญด้านอาชีวอนามัยและความปลอดภัย และใช้สถิติเชิงพรรณนาในการวิเคราะห์ ได้แก่ ความถี่ ร้อยละ ค่าเฉลี่ย และส่วนเบี่ยงเบนมาตรฐาน (Standard Deviation)

ผลการวิจัยพบว่า ในช่วง 6 เดือนที่ผ่านมา มีอุบัติเหตุเกิดขึ้นกับกลุ่มตัวอย่าง จำนวน 12 คน คิดเป็นร้อยละ 83.50 โดยส่วนใหญ่เกิดจากวัตถุบาดหรือทิ่มแทง มีสาเหตุมาจากการปฏิบัติไม่ถูกวิธีและความประมาทเหม่อลอย (ร้อยละ 18) พบว่า ความรู้ ทักษะ และพฤติกรรมความปลอดภัยในการปฏิบัติงานภาพรวมของทั้งสามด้านอยู่ในระดับปานกลาง พบว่า ด้านพฤติกรรมภาพรวมอยู่ในระดับปานกลาง แต่มีพฤติกรรมในรายชื่ออยู่ในระดับดี 3 อันดับแรก ได้แก่ เข้ารับการตรวจสุขภาพเป็นประจำทุกปี รองลงมา รับประทานอาหารหรือผู้เกี่ยวข้องทันทีเมื่ออุบัติเหตุหรือการบาดเจ็บจากการทำงาน และเมื่อพบความผิดปกติของอุปกรณ์เครื่องมือในขณะที่ปฏิบัติงานทันที แจ้งหัวหน้าหรือผู้เกี่ยวข้องโดยทันที ทั้งนี้พบว่า มีพฤติกรรมรายชื่อที่อยู่ในระดับปานกลางได้แก่ สวมใส่อุปกรณ์ป้องกันอันตรายส่วนบุคคล (PPE) ทุกครั้งขณะกำลังปฏิบัติงาน รองลงมา เป็นปฏิบัติงานต่อไปแม้รู้สึกเมื่อยล้า อ่อนเพลียหรือไม่สบายและทำงานต่อเนื่องกันโดยไม่ได้พักระหว่างการปฏิบัติงาน และพฤติกรรมที่อยู่ในระดับไม่ดี คือ ชอบหยอกล้อกันเล่นกับเพื่อนร่วมงาน ในขณะที่ปฏิบัติงานและเมื่อไม่เข้าใจวิธีการปฏิบัติงานที่ถูกต้องและปลอดภัย จึงต้องลองผิดลองถูกด้วยตนเอง

ทั้งนี้พบว่าหน่วยงานมีการกำหนดนโยบายด้านอาชีวอนามัยและความปลอดภัยในการทำงาน และมีระเบียบปฏิบัติหรือแนวทางปฏิบัติงานเพื่อป้องกันการเกิดอุบัติเหตุจากการทำงานชัดเจน มีปัจจัยเอื้อต่อการปฏิบัติงานด้วยความปลอดภัย บุคลากรส่วนใหญ่เคยได้รับการอบรมเรื่องขั้นตอนการปฏิบัติงานและวิธีการป้องกันอุบัติเหตุจากการปฏิบัติงาน ร้อยละ 72.30 และส่วนใหญ่ได้รับการสนับสนุนอุปกรณ์ป้องกันอันตรายส่วนบุคคลอย่างเหมาะสมและสำหรับเบิกใช้ โดยมีการเบิกใช้อุปกรณ์จำนวน 1,221 ชิ้น

ข้อเสนอแนะจากการวิจัย ควรมีการเสริมสร้างความรู้ ความตระหนักในความรู้ ทักษะ และพฤติกรรมเกี่ยวกับความปลอดภัยในการปฏิบัติงานโดยเฉพาะการปรับปรุงพฤติกรรมด้านการชอบหยอกล้อกันเล่นกับเพื่อนร่วมงาน ในขณะที่ปฏิบัติงานและเมื่อไม่เข้าใจวิธีการปฏิบัติงานที่ถูกต้องและปลอดภัย จึงต้องลองผิดลองถูกด้วยตนเอง โดยวิธีการพัฒนาด้วยการจัดอบรมการให้ความรู้เชิงปฏิบัติการและแบบมีส่วนร่วมเกี่ยวกับความปลอดภัยในการปฏิบัติงานประจำปีให้กับบุคลากรทุกระดับและปฐมนิเทศให้กับบุคลากรที่รับเข้ามาทำงานใหม่และมีการประเมินผลลัพธ์การอบรมและติดตามสถิติการเกิดอุบัติเหตุการเกิดจากการปฏิบัติงานเป็นระยะเพื่อการติดตามผลลัพธ์อย่างต่อเนื่อง

คำสำคัญ: พฤติกรรมความปลอดภัยในการทำงาน, บุคลากรโรงพยาบาล

Abstract

This survey research aimed to assess work safe behaviors of personnel at Chiangkham Hospital, Phayao Province. and its related factors such as knowledge of operational

safety attitudes about self-defense and operational safety, getting personal protective equipment support and hospital policies. Participants were 354 staff from all departments of Chiangkham Hospital. Data were collected using a questionnaires which were approved its content validity by experts in occupational health and safety. Descriptive statistics such as frequency, percentage, mean and standard deviation were used to analyze the data.

The results showed that during the past 6 months, there were 12 accidents, most of which were caused by 83.5 percent of cuts or stabs were caused by improper conduct and negligence. The overall 3 aspects of operational safety behavior, knowledge and attitude in the work of personnel was a median level such as the behavioral was median level (\bar{X} =42.52 , SD =4.58) the knowledge was median level (\bar{X} =8.78 , SD = 1.80) and attitude was median level (\bar{X} =20.03, SD = 2.75) In which hospital personnel had a very good knowledge of operational safety, 82.20 percent of them had an attitude towards accidents while working as something that could be avoided. Most of the personnel had received training on operating procedures and methods of preventing accidents from operations, 72.30 percent and received appropriate personal protective equipment support. And the agency has established policies on occupational health and safety at work. and there are rules and regulations or guidelines to prevent accidents at work. In addition, there are supervisors and colleagues to recommend work methods to prevent accidents during work on a regular basis. And most importantly, hospital personnel have good operational safety behaviors, i.e. strictly complying with rules, regulations and safety regulations. Always wear personal protective equipment when working, dress appropriately and concisely while working, check the readiness of the tool, equipment before starting work follow any warnings or prohibitions and strict precautions in operation. And the random sampling used the equipment about 1,221 pieces.

The research suggests that policy of hospital administration system for improve knowledge and realize in knowledge attitude and behavioral of work safety in hospital.

Key word: work safety behavior, hospital personnel

1. บทนำ

ปัจจุบันความปลอดภัย อาชีวอนามัย และสิ่งแวดล้อมในการทำงานมีความสำคัญที่สถานประกอบการจะต้องดำเนินการจัดบริการให้บุคลากรในหน่วยงาน ตามรัฐธรรมนูญแห่งราชอาณาจักรไทย พ.ศ. 2550 ระบุว่า “บุคคลย่อมมีสิทธิได้รับหลักประกันความปลอดภัย และสวัสดิภาพในการทำงาน รวมทั้งหลักประกันในการดำรงชีวิตทั้งในระหว่างการทำงานและเมื่อพ้นภาวะการทำงานทั้งนี้ตามกฎหมายกำหนด” (รัฐธรรมนูญแห่งราชอาณาจักรไทย, 2554) รัฐบาลได้ประกาศเป็นวาระแห่งชาติ โดยบูรณาการทั้งในหน่วยงานภาครัฐและเอกชนให้มีบทบาทและมีส่วนร่วมในการดำเนินงานเพื่อลดอัตราการประสบอันตรายและการบาดเจ็บจากการทำงานลง นอกจากนี้ยังมีพระราชบัญญัติความปลอดภัย อาชีวอนามัยและสภาพแวดล้อมในการทำงาน พ.ศ. 2554 ที่บัญญัติให้หน่วยงาน สถานประกอบการจัดให้มีมาตรฐานในการบริหารและการจัดการด้านความปลอดภัย อาชีวอนามัย และสภาพแวดล้อมในการทำงานในหน่วยงานของตน ให้แก่ลูกจ้างระดับบริหาร หัวหน้างาน และลูกจ้างในทุก ระดับ (ราชกิจจานุเบกษา เล่ม 128 ตอนที่ 4 ก 17 มกราคม 2554, 2554)

เช่นเดียวกันกับโรงพยาบาล ซึ่งเป็นหน่วยบริการที่มีทั้งส่วนให้บริการผู้ป่วย และส่วนสนับสนุนบริการ หากเกิดความไม่ปลอดภัยในการทำงานขึ้นย่อมส่งผลเสียหายต่อการดำเนินงานในภาพรวมของโรงพยาบาล ผลกระทบต่อบุคลากรโดยตรง คือ อันตรายต่อสุขภาพและชีวิต หรือเกิดการสูญเสียทรัพย์สิน วัสดุอุปกรณ์ ผลกระทบต่อการให้บริการแก่ผู้มารับบริการ เจ้าหน้าที่สูญเสียโอกาสการทำงาน จากผลสำรวจอุบัติเหตุจากการปฏิบัติงานของบุคลากรโรงพยาบาลเชียงคำพบว่า การปฏิบัติงานเกิดอุบัติเหตุรุนแรงจำนวน 12 ราย ปัจจุบันโรงพยาบาลเชียงคำให้ความสำคัญกับบุคลากรที่ปฏิบัติงานในหน่วยงาน มีนโยบายทางด้านอาชีวอนามัยความปลอดภัยและความปลอดภัยทางด้านสิ่งแวดล้อมเพื่อให้เกิดความปลอดภัยด้านอาชีวอนามัยและสภาพแวดล้อมในการทำงาน และเพื่อส่งเสริมสนับสนุนพัฒนาด้านอาชีวอนามัยและความปลอดภัยให้เกิดขึ้นอย่างต่อเนื่อง เกิดเป็นค่านิยมที่ดีเพื่อเอื้อให้บุคลากรมีสุขภาพดี จัดการด้านสิ่งแวดล้อม สถานที่ทำงานให้มีความปลอดภัยแก่ผู้ปฏิบัติงาน จัดหาและสนับสนุนอุปกรณ์ป้องกันตนเองเพื่อสวมใส่ในขณะปฏิบัติงาน อย่างไรก็ตามอุบัติเหตุส่วนใหญ่จะเกิดจากความผิดพลาดของคน (รังสรรค์ ม่วงโสธร, 2553)

จากการรวบรวมการเกิดอุบัติเหตุหรือการบาดเจ็บในขณะปฏิบัติงานของบุคลากรของโรงพยาบาลเชียงคำพบว่า มีอุบัติเหตุจากการทำงานเช่นการถูกแรงกระแทก ไฟฟ้าช็อต เป็นต้น คิดเป็น 1.43, 4.31 และ 2.87 ต่อประชากรกลุ่มเสี่ยง 1,000 คน ในปี พ.ศ. 2558, 2559 และ 2560 ตามลำดับ สำหรับอุบัติเหตุจากการถูกของมีคม เช่น เข็มแทง สัมผัสสารคัดหลั่งขณะปฏิบัติหน้าที่พบ 8.69 ต่อประชากรกลุ่มเสี่ยง 1,000 คนทั้ง 3 ปี (ทะเบียนบันทึกการเกิดอุบัติเหตุจากการปฏิบัติงาน โรงพยาบาลเชียงคำ, 2564) จากสถิติดังกล่าวผู้วิจัยในฐานะที่เป็นบุคลากรหนึ่งที่ปฏิบัติงานด้านอาชีวอนามัยและความปลอดภัยในโรงพยาบาลเชียงคำ เล็งเห็นถึงความปลอดภัยในสุขภาพ ชีวิตและทรัพย์สินของบุคลากรที่ปฏิบัติงานในหน่วยงานต่าง ๆ ของโรงพยาบาล จึงต้องการศึกษาพฤติกรรมความปลอดภัยในการปฏิบัติงานของบุคลากร ในโรงพยาบาลเชียงคำ และศึกษาปัจจัยที่เกี่ยวข้องสำหรับเป็นประโยชน์ในการหาแนวทางการป้องกันและการแก้ไขอันตรายอันเนื่องมาจากการทำงาน และส่งเสริมความปลอดภัยให้เกิดขึ้นต่อไป โรงพยาบาลหรือหน่วยงานอื่น ๆ เพื่อนำผลการศึกษาไปประยุกต์ใช้ต่อไป

2. วัตถุประสงค์

เพื่อศึกษาพฤติกรรมความปลอดภัยในการปฏิบัติงานของบุคลากรโรงพยาบาลเชียงคำ และศึกษาปัจจัยที่เกี่ยวข้อง ได้แก่ ความรู้ด้านความปลอดภัยในการปฏิบัติงาน ทักษะเกี่ยวกับการป้องกันตนเองและความปลอดภัยในการปฏิบัติงาน ปัจจัยเอื้อต่อการได้รับการสนับสนุนอุปกรณ์ป้องกันตนเองส่วนบุคคล และนโยบายของหน่วยงาน

3. วิธีการศึกษา

การวิจัยฉบับนี้เป็นการวิจัยเชิงสำรวจ (Survey Research) เพื่อศึกษาพฤติกรรมความปลอดภัยในการปฏิบัติงานของบุคลากรของโรงพยาบาลเชียงคำ ทุกหน่วยงานทั้งฝ่ายรักษาและฝ่ายสนับสนุน ซึ่งมีทั้งสิ้น 675 คน (ข้อมูล ณ วันที่ 1 มกราคม พ.ศ. 2564) คำนวณกลุ่มตัวอย่างโดยใช้สูตรของทาโร ยามาเน กำหนดให้ระดับความคลาดเคลื่อนที่ยอมรับได้ร้อยละ 5 และระดับความเชื่อมั่นร้อยละ 95 และเพิ่มจำนวนกลุ่มตัวอย่างเพื่อป้องกันการหายของกลุ่มตัวอย่างอีกร้อยละ 10 ได้จำนวน 252 คน จากนั้นทำการสุ่มกลุ่มตัวอย่าง โดยกำหนดเกณฑ์คัดเข้าคือ เจ้าหน้าที่ผู้ให้บริการทางสุขภาพประกอบด้วย แพทย์ ทันตแพทย์ เภสัชกร พยาบาลวิชาชีพ นักเทคนิคการแพทย์/นักวิชาการสาธารณสุข เจ้าหน้าที่เจ้าพนักงานเทคนิค เจ้าหน้าที่สายสนับสนุน และเจ้าหน้าที่สายบริการ เช่น ผู้ช่วยเหลือผู้ป่วย ที่ได้รับการบรรจุเป็นเจ้าหน้าที่ของโรงพยาบาล และให้ความร่วมมือเป็นอาสาสมัครเข้าร่วมการวิจัย และลงนามยินยอมในใบยินยอมการเข้าร่วมเป็นอาสาสมัครโครงการวิจัย และให้ความร่วมมือในการตอบแบบสอบถาม ได้จำนวน 354 คน แบ่งตามหน่วยงาน ประกอบด้วยแพทย์จำนวน 15 คน ทันตแพทย์ จำนวน 11 คน เภสัชกรจำนวน 17 คน พยาบาลวิชาชีพ จำนวน 121 คน นักเทคนิคการแพทย์/นักวิชาการสาธารณสุขจำนวน 33 คน เจ้าพนักงานเทคนิค จำนวน 13 คน สายสนับสนุนการศึกษาระดับปริญญาตรีจำนวน 22 คน ต่ำกว่าระดับปริญญาตรี จำนวน 42 คน สายบริการ เช่น ผู้ช่วยเหลือผู้ป่วย จำนวน 80 คน

3.2 เครื่องมือที่ใช้ในการศึกษา

เครื่องมือที่ใช้ในการวิจัยครั้งนี้ผู้วิจัยพัฒนาขึ้น ประกอบด้วย

ส่วนที่ 1 เครื่องมือสำหรับรวบรวมข้อมูล รายละเอียด ดังนี้

1. แบบสอบถามข้อมูลทั่วไปส่วนบุคคล 1) ข้อมูลทั่วไปของผู้ตอบแบบสอบถาม มีลักษณะเป็นแบบตรวจสอบรายการ และแบบเติมข้อความ ได้แก่ เพศ อายุ ศาสนา สถานภาพสมรส ระดับการศึกษา อายุงาน หน่วยงาน/กลุ่มงานที่สังกัด สถานภาพการทำงานในปัจจุบัน เวลาการทำงานเฉลี่ยต่อวันและต่อสัปดาห์ รูปแบบการทำงาน ประวัติการเกิดอุบัติเหตุ ประเภทของอุบัติเหตุที่เคยเกิดในรอบ 6 เดือนที่ผ่านมา และสาเหตุที่ทำให้เกิดอุบัติเหตุจากการทำงาน

2. แบบสอบถามความรู้ด้านความปลอดภัยในการทำงาน มีจำนวน 14 ข้อ ข้อละ 1 คะแนน มีลักษณะเป็นแบบเลือกตอบ การแปลความหมายคะแนนความรู้เกี่ยวกับความปลอดภัยในการทำงาน ใช้เกณฑ์ดังนี้ คะแนน 12-14 คะแนน หมายถึง ความรู้อยู่ในระดับสูง 8-11 คะแนน หมายถึง ความรู้อยู่ในระดับปานกลาง น้อยกว่า 8 คะแนน หมายถึง ความรู้อยู่ในระดับต่ำ

3. แบบสอบถามด้านทัศนคติเกี่ยวกับความปลอดภัยในการปฏิบัติงาน จำนวน 10 โดยทัศนคติเกี่ยวกับความปลอดภัยในการทำงาน มีจำนวน 10 ข้อ คะแนนเต็ม 30 คะแนน มีลักษณะเป็นแบบมาตราส่วนประมาณค่า 3 ระดับ การแปลความหมายคะแนนด้านทัศนคติเกี่ยวกับความปลอดภัยในการทำงาน ใช้เกณฑ์ดังนี้ 24-30 คะแนน หมายถึง ทัศนคติอยู่ในระดับสูง 17-23 คะแนน หมายถึง ทัศนคติอยู่ในระดับปานกลาง 10-16 คะแนน หมายถึง ทัศนคติอยู่ในระดับต่ำ

3.1 แบบสอบถามข้อมูลปัจจัยเอื้อ ประกอบด้วย (1) ประสพการณ์การได้รับการอบรมเกี่ยวกับความปลอดภัย มีลักษณะเป็นแบบเลือกตอบ คำตอบอยู่ในระดับนามมาตรา (nominal level) เช่น เคย ไม่เคย (2) การได้รับการสนับสนุนอุปกรณ์ป้องกันอันตรายส่วนบุคคล จำนวน 3 ข้อ มีลักษณะเป็นแบบเลือกตอบ คำตอบอยู่ในระดับนามมาตรา (nominal level) เช่น เคย ไม่เคย (3) ด้านนโยบายของหน่วยงานเกี่ยวกับความปลอดภัยในการทำงาน จำนวน 3 ข้อ มีลักษณะเป็นแบบมาตราส่วนประมาณค่า 3 ระดับ

3.2 แบบสอบถามข้อมูลปัจจัยเสริมการสนับสนุนทางสังคม คือ แบบสอบถามการได้รับการสนับสนุนทางสังคมจากหัวหน้างานและเพื่อนร่วมงาน จำนวน 6 ข้อ มีลักษณะเป็นแบบมาตราส่วนประมาณค่า 3 ระดับ

4. แบบสอบถามพฤติกรรมความปลอดภัยในการทำงาน 3 ด้าน ประกอบด้วย ได้แก่ 1) ด้านข้อมูลปัจจัยเอื้อ แบ่งออกเป็น 3 ตอน ตอนที่ 1 แบบสอบถามประสพการณ์การได้รับการอบรมเกี่ยวกับความปลอดภัย ตอนที่ 2 แบบสอบถามด้านการได้รับการสนับสนุนอุปกรณ์ป้องกันอันตรายส่วนบุคคล และตอนที่ 3 แบบสอบถามด้านนโยบายของหน่วยงานเกี่ยวกับความปลอดภัยในการทำงาน 2) ด้านข้อมูลปัจจัยสนับสนุนทางสังคมจากหัวหน้างานและเพื่อนร่วมงาน จำนวน 6 ข้อ 3) ด้านพฤติกรรมความปลอดภัยในการทำงาน จำนวน 14 ข้อ มีลักษณะเป็นแบบมาตราส่วนประมาณค่า 4 ระดับ การแปลความหมายคะแนนด้านพฤติกรรมความปลอดภัยในการทำงาน ใช้เกณฑ์ ดังนี้ 44-56 คะแนน หมายถึง พฤติกรรมอยู่ในระดับสูง 33 - 43 คะแนน หมายถึง พฤติกรรมอยู่ในระดับปานกลาง < 33 คะแนน หมายถึง พฤติกรรมอยู่ในระดับต่ำ

ส่วนที่ 2 เครื่องมือสำหรับบันทึกข้อมูล รายละเอียด ดังนี้

1. แบบบันทึกข้อมูล ประกอบด้วย 1) แบบบันทึกข้อมูลทั่วไปส่วนบุคคล ประเภทและสาเหตุการเกิดอุบัติเหตุจากการทำงาน 2) แบบบันทึกข้อมูลความรู้ด้านความปลอดภัยในการทำงาน 3) แบบบันทึกข้อมูลด้านทัศนคติเกี่ยวกับความปลอดภัยในการปฏิบัติงาน และข้อมูลปัจจัยเอื้อ ข้อมูลปัจจัยเสริมการสนับสนุนทางสังคม 4) แบบบันทึกข้อมูลด้านพฤติกรรมความปลอดภัยในการทำงาน

การตรวจสอบความตรงของเครื่องมือ (validity)

1. การตรวจสอบความตรงเชิงเนื้อหา (content validity) ของเครื่องมือวิจัย การพัฒนาเครื่องมือที่ใช้ในการดำเนินการวิจัยและการรวบรวมข้อมูลวิจัย ได้แก่ แบบสอบถามพฤติกรรม ความรู้ ทักษะด้านความปลอดภัยในการทำงาน แบบสอบถามการสนับสนุนทางสังคมด้านความปลอดภัยในการทำงาน แบบสอบถามได้ผ่านการตรวจสอบความตรงเชิงเนื้อหาโดยนำไปตรวจสอบคุณภาพเครื่องมือจากผู้เชี่ยวชาญด้านอาชีวอนามัยและความปลอดภัย จำนวน 5 ท่าน นำมาคำนวณหาค่าดัชนีความตรงเชิงเนื้อหา (Content Validity Index = CVI) ได้ดัชนีความตรงตามเนื้อหาของแบบสอบถามด้านความรู้ เท่ากับ 0.82 ด้านทักษะเกี่ยวกับความปลอดภัยในการทำงานได้รับการสนับสนุนทางสังคมเท่ากับ 0.86 และด้านพฤติกรรมความปลอดภัยในการทำงานเท่ากับ 0.85

2. การตรวจสอบความเที่ยงของเครื่องมือ (Reliability) ด้วยการวิเคราะห์ความสอดคล้องภายในของแบบสอบถามรายข้อ โดยการหาค่าสหสัมพันธ์รายข้อกับคะแนนรวมของแบบสอบถามแต่ละส่วน คือ ส่วนที่ 2 แบบสอบถามความรู้ด้านความปลอดภัยในการทำงาน ส่วนที่ 3 แบบสอบถามทัศนคติและได้รับการสนับสนุนทางสังคมเกี่ยวกับความปลอดภัยในการทำงานและส่วนที่ 6 แบบสอบถามพฤติกรรมความปลอดภัยในการทำงาน ทำการปรับปรุงข้อคำถามเพื่อให้ได้ค่าสหสัมพันธ์รายข้อกับคะแนนรวมทั้งฉบับอยู่ในระดับมากกว่า 0.80

สำหรับแบบสอบถามความรู้เกี่ยวกับความปลอดภัยในการทำงานสร้างขึ้นเพื่อวัดความรู้ที่ลักษณะของคำตอบอยู่ในระดับนามมาตราเช่น ถูก ผิด และแบบสอบถามและแบบสอบถามการได้รับการสนับสนุนทางสังคม การได้รับการสนับสนุนทางสังคมที่ข้อคำถามสร้างขึ้นเพื่อวัดความรู้ที่ลักษณะของคำตอบอยู่ในระดับนามมาตราเช่น เคย ไม่เคย ทราบ ไม่แน่ใจ ไม่ทราบด้วยการคำนวณโดยใช้สูตร Kuder Richardson (KR 20 และ KR 21) เป็นการหาความสอดคล้องภายในสำหรับแบบสอบถามความรู้เกี่ยวกับความปลอดภัยในการทำงาน โดยแบบสอบถามความรู้เกี่ยวกับความปลอดภัยในการทำงาน ได้ค่าความเชื่อมั่นเท่ากับ 0.83 แบบสอบถามทัศนคติและการได้รับการสนับสนุนทางสังคมได้ค่าความเชื่อมั่นเท่ากับ 0.82 และพฤติกรรมความปลอดภัยในการทำงาน โดยการใช้สูตรสัมประสิทธิ์แอลฟาตามวิธีของครอนบาค (Cronbach's coefficient alpha) ได้ค่าความเชื่อมั่นเท่ากับ 0.86

การวิเคราะห์ความคงที่ (stability) เป็นการหาความเที่ยงของเครื่องมือวิจัยด้วยการหาความคงที่หรือความสม่ำเสมอของการวัดด้วยการวัดซ้ำ หาค่าความเชื่อมั่นของเครื่องมือ (Reliability) โดยผู้วิจัยนำแบบสอบถามที่ปรับปรุงไปทดสอบกับอาสาสมัครกลุ่มตัวอย่างที่มีคุณสมบัติเหมือนกับกลุ่มตัวอย่างที่โรงพยาบาลจุน จำนวน 30 ราย และนำแบบสอบถามที่ได้รับกลับคืนมาหาค่าความเที่ยงของเครื่องมือด้วยวิธีการหาความสอดคล้องภายในสำหรับแบบสอบถามด้านความรู้และการสนับสนุนเกี่ยวกับความปลอดภัยด้านความปลอดภัยมาหาค่าความเชื่อมั่นด้วยสูตร Kuder-Richardson (KR-20) ได้ค่าความเชื่อมั่นเท่ากับ 0.83 โดยแบบสอบถามด้านทัศนคติ และพฤติกรรมด้านความปลอดภัยในการทำงานทำการทดสอบสัมประสิทธิ์แอลฟาตามวิธีของครอนบาค แบบสอบถามทัศนคติด้านความปลอดภัยในการทำงานได้ค่าความเชื่อมั่นค่าสัมประสิทธิ์แอลฟาตามวิธีของครอนบาคเท่ากับ 0.85 และแบบสอบถามเกี่ยวกับพฤติกรรมความปลอดภัยในการทำงานได้ค่าสัมประสิทธิ์แอลฟาตามวิธีของครอนบาคเท่ากับ 0.86

การพิทักษ์สิทธิของกลุ่มตัวอย่าง

การพิทักษ์สิทธิของอาสาสมัครเข้าร่วมการวิจัยโดยโครงการวิจัยได้ผ่านการพิจารณาอนุมัติจากคณะกรรมการพิจารณาจริยธรรมการวิจัยในมนุษย์โรงพยาบาลเชียงคำ เลขที่ 001/2564 ลงวันที่ 8 กุมภาพันธ์ 2564 ผู้วิจัยเข้าพบและแนะนำตัวกับกลุ่มตัวอย่างพร้อมทั้งชี้แจงวัตถุประสงค์ของการวิจัย ขั้นตอนการเก็บรวบรวมข้อมูล ประโยชน์ของการวิจัย และขอความร่วมมือในการตอบแบบสอบถามตามความสมัครใจ มีการรักษาข้อมูลเป็นความลับ นำเสนอข้อมูลในภาพรวมและกลุ่มตัวอย่างมีสิทธิ์ที่จะไม่ตอบคำถามหรือยุติการเข้าร่วมการวิจัยได้โดยไม่เกิดผลเสียหรือผลกระทบใดๆ

3.4 การวิเคราะห์ข้อมูล

การวิเคราะห์ข้อมูลด้วยการใช้สถิติพรรณนา (descriptive statistics) ในการวิเคราะห์ข้อมูล ได้แก่ ความถี่ (frequency) ร้อยละ (percentage) ค่าเฉลี่ย (mean) ส่วนเบี่ยงเบนมาตรฐาน (Standard Deviation)

4. ผลการวิเคราะห์ข้อมูล

ผลการศึกษานำเสนอด้วยตารางประกอบคำบรรยาย ตามลำดับ ดังต่อไปนี้

ส่วนที่ 1 ข้อมูลทั่วไปของบุคลากรโรงพยาบาลเชิงคำ

ส่วนที่ 2 ข้อมูลการเกิดอุบัติเหตุ ประเภทและสาเหตุของการเกิดอุบัติเหตุจากการปฏิบัติงานในช่วง 6 เดือนที่ผ่านมาของบุคลากรโรงพยาบาลเชิงคำ

ส่วนที่ 3 ข้อมูลปัจจัยเอื้อเกี่ยวกับความปลอดภัยในการปฏิบัติงานของบุคลากรโรงพยาบาลเชิงคำ

ส่วนที่ 4 ข้อมูลความรู้เกี่ยวกับความปลอดภัยในการปฏิบัติงานของบุคลากรโรงพยาบาลเชิงคำ

ส่วนที่ 5 ข้อมูลทัศนคติเกี่ยวกับความปลอดภัยในการปฏิบัติงานของบุคลากรโรงพยาบาลเชิงคำ

ส่วนที่ 6 ข้อมูลพฤติกรรมความปลอดภัยการปฏิบัติงานของบุคลากรโรงพยาบาลเชิงคำ

ผลการศึกษานำเสนอรายละเอียด ดังต่อไปนี้

ส่วนที่ 1 ข้อมูลทั่วไปของกลุ่มตัวอย่าง

1.1 ข้อมูลทั่วไปของบุคลากรโรงพยาบาลเชิงคำ

ตาราง 1 จำนวน ร้อยละ ค่าเฉลี่ย และส่วนเบี่ยงเบนมาตรฐานของข้อมูลทั่วไปของบุคลากรโรงพยาบาลเชิงคำ และข้อมูลการเกิดอุบัติเหตุจากการปฏิบัติงานในระยะ 6 เดือนที่ผ่านมา (n=354)

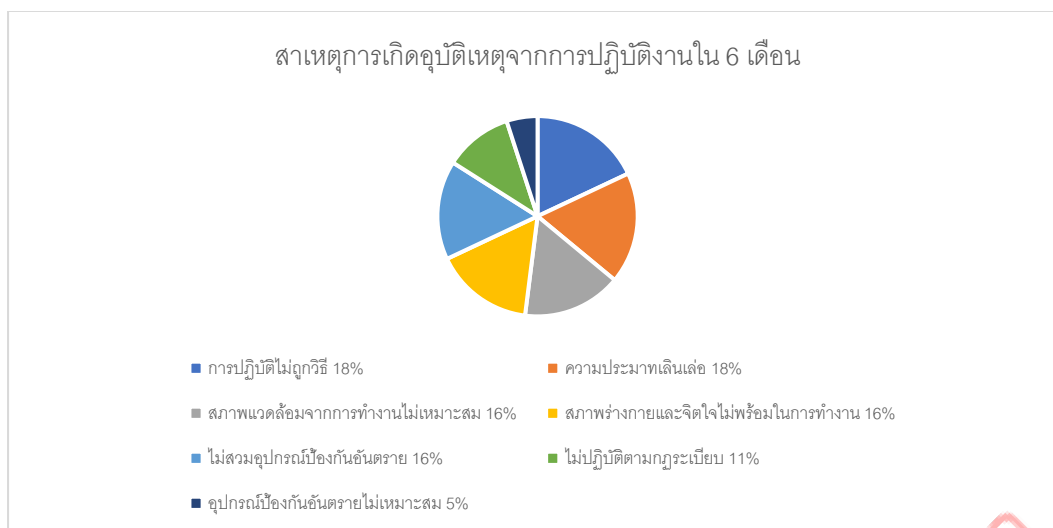
ข้อมูลส่วนบุคคล	จำนวน	ร้อยละ
เพศ		
หญิง	263	74.29
ชาย	91	26.71
อายุ		
18-25 ปี	12	3.37
26-30 ปี	46	12.92
31-35 ปี	50	14.04
36-40 ปี	46	12.92
41-45 ปี	77	21.63
46-50 ปี	57	16.01
51-55 ปี	41	11.52
56-60 ปี	25	7.02
Mean= 41.53 SD= 9.39		
ระดับการศึกษา		
ประถมศึกษา	5	1.40
มัธยมศึกษาตอนต้น	12	3.37
มัธยมศึกษาตอนปลาย/ปวช./ปวส.	103	28.93
ปริญญาตรี	206	57.86
สูงกว่าปริญญาตรี	27	7.58
ประสบการณ์การทำงาน		
0 - 3 ปี	56	15.73
> 3 - 5 ปี	28	7.86
> 5 - 10 ปี	63	17.69
> 10 - 20 ปี	86	24.15
> 20 - 30 ปี	54	15.16
> 30 - 40 ปี	33	9.26

> 40 ปี	0	0
(\bar{X} = 15.01, SD= 10.42)		
หน่วยงาน/กลุ่มงานที่สังกัด		
พยาบาลวิชาชีพ	121	34.18
สายบริการ เช่น พนักงานช่วยเหลือคนไข้	79	22.31
สายสนับสนุน ต่ำกว่าระดับปริญญาตรี	42	11.86
นักเทคนิคการแพทย์/นักวิชาการสาธารณสุข	33	9.32
สายสนับสนุน ระดับปริญญาตรี	22	6.21
เภสัชกร	17	4.80
แพทย์	15	4.23
เจ้าพนักงานสายงานวิชาชีพ	13	3.67
ทันตแพทย์	11	3.10
ชั่วโมงทำงานเฉลี่ยต่อวัน (รวมทำงานล่วงเวลา)	9.22	0.9
ทำงานเฉลี่ยต่อสัปดาห์ (วัน)	5.76	
การทำงานเข้ากะ		
เข้ากะ	211	59.60
ไม่เข้ากะ	140	39.55
(\bar{X} = 1.53, SD=9.40)		

จากตาราง 1 พบว่า กลุ่มตัวอย่างบุคลากรของโรงพยาบาลเชียงใหม่คากลุ่มตัวอย่างส่วนใหญ่เป็นเพศหญิง ร้อยละ 74.29 ส่วนใหญ่เป็นพยาบาลวิชาชีพจำนวน 121 คน คิดเป็นร้อยละ 34.18 รองลงมาเป็นสายบริการ เช่น ผู้ช่วยเหลือผู้ป่วย จำนวน 80 คน ร้อยละ 22.6 และเป็นสายสนับสนุนจำนวนการศึกษาต่ำกว่าระดับปริญญาตรี จำนวน 42 คน ร้อยละ 11.90 บุคลากรโรงพยาบาลของเชียงใหม่มีอายุเฉลี่ย 41.53 ปี (SD = 9.39) บุคลากรเกินครึ่งสำเร็จการศึกษาระดับปริญญาตรี ร้อยละ 57.86 รองลงมาจบการศึกษาระดับมัธยมศึกษาตอนปลายหรือ ระดับ ปวช. หรือ ระดับ ปวส. ร้อยละ 28.93 ส่วนใหญ่นับถือศาสนาพุทธ ร้อยละ 97.20 มีสถานภาพการสมรส ร้อยละ 59.60 สถานภาพโสด ร้อยละ 31.60 และสถานภาพอื่น ๆ ร้อยละ 8.80 บุคลากรส่วนใหญ่เป็นข้าราชการ ร้อยละ 55.90 รองลงมาเป็นพนักงานกระทรวงสาธารณสุข ร้อยละ 27.10 และสถานภาพการจ้างงานอื่น ๆ ร้อยละ 17.00 มีอายุงานเฉลี่ย 15.01 ปี (SD = 10.42) มีการทำงานเฉลี่ยวันละ 9.22 ชั่วโมง (SD = 2.8) และมีชั่วโมงการทำงานเฉลี่ย สัปดาห์ละ 5.76 วัน (SD = 0.9) บุคลากรเกินครึ่งทำงานเข้ากะร้อยละ 59.60 ดังแสดงในตารางที่ 1

ตาราง 2 การเกิดอุบัติเหตุและประเภทของการเกิดอุบัติเหตุ ในช่วง 6 เดือนที่ผ่านมา (n = 354)

ข้อมูลส่วนบุคคล	จำนวน	ร้อยละ
ประสบการณ์การได้รับอุบัติเหตุ		
ไม่เคย	342	96.50
เคย	12	3.50
จำนวนครั้งที่เคยเกิดอุบัติเหตุ	15	4.24
ประสบการณ์การได้รับอุบัติเหตุขั้นรุนแรงจนหยุดงาน		
ไม่เคย	13	3.67
เคย	13	3.67
ประเภทของอุบัติเหตุขั้นรุนแรงจนหยุดงาน		
วัตถุบาด/ทิ่มแทง	10	2.82
วัตถุหล่นทับ	1	0.28
หกล้ม/ลื่นล้ม	0	0.00
รถชน/เฉี่ยว	0	0.00
วัตถุกระเด็นเข้าตา	0	0.00
อื่นๆ	1	0.28



แผนภาพที่..1..

จากตาราง 2 และแผนภาพที่ 1 ผลการวิเคราะห์ข้อมูลการเกิดอุบัติเหตุและประเภทของการเกิดอุบัติเหตุ พบว่า ในช่วง 6 เดือนที่ผ่านมาบุคลากรของโรงพยาบาลเชียงใหม่มีการเกิดอุบัติเหตุ จำนวน 12 คน จากจำนวนกลุ่มตัวอย่าง 354 คน คิดเป็นร้อยละ 3.50 และเกิดอุบัติเหตุจำนวน 15 ครั้ง โดยประเภทการเกิดอุบัติเหตุส่วนใหญ่เกิดจาก วัตถุบาดหรือทิ่มแทง ร้อยละ 83.5 รองลงมาเป็นวัตถุหล่นทับ ร้อยละ 8.33 จากแผนภาพ 1 ผลการวิเคราะห์ข้อมูลสาเหตุของการเกิดอุบัติเหตุจากการปฏิบัติงานในช่วง 6 เดือนที่ผ่านมา พบว่าสาเหตุหลักของการเกิดอุบัติเหตุจากการปฏิบัติงานจากการปฏิบัติไม่ถูกวิธีร้อยละ 18.00 รองลงมาเป็นความประมาทเลินเล่อ ไม่สวมอุปกรณ์ป้องกันอันตรายส่วนบุคคล ทำงานโดยสภาพร่างกายและจิตใจไม่พร้อมและสภาพแวดล้อมการทำงานไม่เหมาะสมร้อยละ 16.00 เท่าๆ กัน

ส่วนที่ 2 ผลการวิเคราะห์ข้อมูลความรู้เกี่ยวกับความปลอดภัยในการปฏิบัติงาน

ตาราง 3 จำนวนและร้อยละจำแนกตามระดับความรู้ความปลอดภัยในการปฏิบัติงานของกลุ่มตัวอย่างบุคลากรโรงพยาบาลเชียงใหม่ (n= 354)

ปัจจัย	จำนวน	ร้อยละ
ระดับความรู้เกี่ยวกับความปลอดภัยในการทำงาน		
ระดับสูง (12-14 คะแนน)	12	3.39
ระดับปานกลาง (8-11 คะแนน)	288	81.36
ระดับต่ำ (< 8 คะแนน)	54	15.25
$\bar{X} = 8.78$, $SD = 1.80$, $Max = 30$ คะแนน, $Min = 5$ คะแนน		

ตาราง 4 จำนวนและร้อยละของความรู้เกี่ยวกับความปลอดภัยในการปฏิบัติงานของบุคลากรโรงพยาบาล (n=354)

ความรู้เกี่ยวกับความปลอดภัยในการปฏิบัติงาน	จำนวน (ร้อยละ)
1. สาเหตุของการเกิดอุบัติเหตุในการทำงานส่วนใหญ่คือปัจจัยทางด้านบุคคลผู้ปฏิบัติงานและเกิดจากสภาพแวดล้อมในการทำงานที่ไม่เหมาะสม	323 (91.24)
2. การได้รับอุบัติเหตุจากงานที่ท่านปฏิบัติถือเป็นโรคจากการทำงานอย่างหนึ่ง	182 (51.41)
3. การไม่ปฏิบัติตามกฎระเบียบข้อบังคับด้านความปลอดภัยก่อให้เกิดอุบัติเหตุได้	346 (97.74)
4. การนำหลักความปลอดภัยมาใช้ให้เกิดประสิทธิภาพเป็นหน้าที่ของผู้บริหารเท่านั้น	33 (9.32)
5. การที่เจ้าหน้าที่มีจิตสำนึกด้านความปลอดภัยในการทำงาน <i>ไม่ได้</i> ช่วยให้การเกิดอุบัติเหตุลดลง	46 (12.99)
6. ถุงมือผ้าสามารถป้องกันของมีคมบาด ทิ่มแทงได้ <i>มากกว่า</i> ถุงมือยางแบบหนา	63 (17.80)
7. อุปกรณ์ป้องกันอันตรายส่วนบุคคลเป็นสิ่งจำเป็นต้องสวมใส่ในขณะปฏิบัติงาน	354 (100.00)
8. การสวมใส่ปลั๊กอุดหูหรือเครื่องครอบหูเป็นการป้องกันอาการประสาทหูเสื่อมหรือหูตึง	300 (84.75)

9. การสวมใส่รองเท้าบูตสามารถป้องกันของมีคม เศษแก้ว หรือเศษกระเบื้อง ที่มทะลุถูกเท้าได้	336	(94.92)
10. การพักผ่อนอย่างเพียงพอ ไม่ สามารถลดโอกาสเสี่ยงในการเกิดอุบัติเหตุได้	58	(16.38)
11. การสวมถุงมือเป็นวิธีป้องกันการสัมผัสสารคัดหลั่งต่าง ๆ จากผู้ป่วย	347	(98.02)
12. ความเครียด เป็นสาเหตุหนึ่งที่ทำให้สมาธิในการทำงานลดลงจึงก่อให้เกิดอุบัติเหตุได้	352	(99.44)
13. ความอ่อนล้าของร่างกายเป็นสาเหตุหนึ่งที่ทำให้เกิดอุบัติเหตุขณะทำงาน	347	(98.02)
14. เมื่อถูกของมีคมทิ่มแทงขณะปฏิบัติงาน ควรปิดแผลนั้นทันทีโดย ไม่ ต้องล้างแผล	23	(6.50)

จากตาราง 3 และ 4 ผลการวิเคราะห์ข้อมูล ค่าคะแนนความรู้เกี่ยวกับความปลอดภัยในการปฏิบัติงานของบุคลากรโรงพยาบาลเชิงคำโดยรวม พบว่า อยู่ในระดับปานกลาง และ เมื่อพิจารณาตามระดับคะแนน พบว่าบุคลากรของโรงพยาบาลเชิงคำส่วนใหญ่มีความรู้เกี่ยวกับความปลอดภัยในการปฏิบัติงานอยู่ในระดับปานกลางคิดเป็นร้อยละ 81.36 รองลงมาเป็นระดับต่ำ คิดเป็นร้อยละ 15.25 และระดับสูงคิดเป็นร้อยละ 3.39 ตามลำดับ และเมื่อพิจารณารายข้อพบว่า ส่วนใหญ่ของบุคลากรตอบถูกเกี่ยวกับข้อ 12. ความเครียดเป็นสาเหตุหนึ่งที่ทำให้สมาธิในการทำงานลดลงจึงก่อให้เกิดอุบัติเหตุได้ ร้อยละ 99.44 รองลงมาเป็นข้อ 11. การสวมถุงมือเป็นวิธีป้องกันการสัมผัสสารคัดหลั่งต่าง ๆ จากผู้ป่วยและ ข้อ 13. ความอ่อนล้าของร่างกายเป็นสาเหตุหนึ่งที่ทำให้เกิดอุบัติเหตุขณะทำงาน ร้อยละ 98.02 เท่าๆ กัน ตามตารางที่ 4

ส่วนที่ 3 ผลการวิเคราะห์ข้อมูลทัศนคติของบุคลากรเกี่ยวกับความปลอดภัยในการปฏิบัติงาน

ตาราง 5 จำนวนและร้อยละจำแนกตามระดับทัศนคติของบุคลากรเกี่ยวกับความปลอดภัยในการปฏิบัติงาน (n= 354) แบ่งเกณฑ์เป็น 3 ระดับ แบ่งเป็นระดับสูง ระดับปานกลางและระดับต่ำ

ปัจจัย	จำนวน	ร้อยละ
ระดับทัศนคติเกี่ยวกับความปลอดภัยในการทำงาน		
ระดับสูง (24-30 คะแนน)	42	11.86
ระดับปานกลาง (18-23 คะแนน)	290	81.92
ระดับต่ำ (< 18 คะแนน)	22	6.21
$\bar{X} = 20.03$; $SD = 2.75$, $Max=30$, $Min=14$		

ตาราง 6 จำนวนและร้อยละจำแนกตามระดับทัศนคติรายด้านเกี่ยวกับความปลอดภัยในการปฏิบัติงานของบุคลากรโรงพยาบาล (n= 354) จำแนกตามระดับทัศนคติ คิดเป็นจำนวนและร้อยละ แบ่งเกณฑ์เป็น 3 ระดับ แบ่งเป็นระดับสูง ระดับปานกลางและระดับต่ำ

ทัศนคติของบุคลากรเกี่ยวกับความปลอดภัยในการปฏิบัติงานรายด้าน	เห็นด้วย	จำนวน (ร้อยละ)		ระดับทัศนคติ
		ไม่เห็นด้วย	ไม่เห็นด้วย	
1. การเกิดอุบัติเหตุขณะปฏิบัติงาน เป็นสิ่งที่ไม่สามารถหลีกเลี่ยงได้	133 (37.60)	67 (18.90)	154 (43.50)	สูง
2. ถ้าหน่วยงานมีความเคร่งครัดเรื่องความปลอดภัยในการปฏิบัติงานจะช่วยลดการเกิดอุบัติเหตุได้	325 (91.80)	27 (7.60)	2(0.60)	สูง
3. ถ้าเจ้าหน้าที่ปฏิบัติตามกฎระเบียบด้านความปลอดภัยจะสามารถลดโอกาสการเกิดอุบัติเหตุ	345 (97.40)	8 (2.30)	1 (0.30)	สูง
4. สภาพแวดล้อมในที่ทำงานที่ไม่ถูกสุขอนามัย เช่นแสงสว่างไม่เพียงพอไม่มีผลต่อการเกิดอุบัติเหตุ	49 (13.80)	28 (7.90)	277 (78.30)	ต่ำ

5. การทำงานที่ไม่ถูกวิธี ไม่ถูก ขั้นตอนขาดความรู้ทักษะในการทำงาน ไม่มีผลต่อการเกิดอุบัติเหตุ	42 (11.90)	17 (4.80)	295 (83.30)	ต่ำ
6. การทำงานมานานจนมีความเคย ชินจะทำให้เกิดความชำนาญจึงไม่ จำเป็นต้องระมัดระวังมาก	20 (5.60)	17 (4.80)	317 (89.50)	ต่ำ
7. ลักษณะนิสัยส่วนบุคคล ไม่มีผลต่อ การเกิดอุบัติเหตุ	33 (9.30)	75(21.00)	246 (69.50)	ต่ำ
8. มาตรการด้านความปลอดภัย ก่อให้เกิดความยุ่งยากใน การปฏิบัติงาน	26 (7.30)	59 (16.00)	269 (76.00)	ต่ำ
9. การนอนหลับพักผ่อนอย่างเพียงพอ ทำให้ลดความเสี่ยงในการเกิดอุบัติเหตุ ขณะปฏิบัติงาน	311 (87.90)	34 (9.60)	9 (2.50)	สูง
10. การออกระเบียบข้อบังคับและ กำหนดขั้นตอนการปฏิบัติงาน ช่วยลดการเกิดอุบัติเหตุได้	304 (85.90)	37 (10.50)	13 (3.60)	สูง

จากตาราง 5 และ 6 พบว่า ทักษะด้านความปลอดภัยในการปฏิบัติงานของบุคลากรโรงพยาบาลโดยรวมอยู่ในระดับปานกลาง และ เมื่อพิจารณาตามระดับคะแนน พบว่าบุคลากรของโรงพยาบาลเชิงคำส่วนใหญ่มีทัศนคติเกี่ยวกับความปลอดภัยในการปฏิบัติงานอยู่ในระดับปานกลาง คิดเป็นร้อยละ 81.92 รองลงมาเป็นระดับสูง ร้อยละ 11.86 และระดับต่ำร้อยละ 6.21 ตามลำดับ และเมื่อพิจารณารายข้อพบว่า ส่วนใหญ่ของบุคลากรมีทัศนคติระดับสูง รองลงมาเป็นทัศนคติระดับต่ำ โดยรายชื่อที่ระดับทัศนคติสูงสามอันดับแรก ได้แก่ หากเจ้าหน้าที่ปฏิบัติตามกฎระเบียบด้านความปลอดภัยจะสามารถลดโอกาสการเกิดอุบัติเหตุ คิดเป็นร้อยละ 97.40 รองลงมาถ้าหน่วยงานมีความเคร่งครัดเรื่องความปลอดภัยในการปฏิบัติงานจะช่วยลดการเกิดอุบัติเหตุได้ คิดเป็นร้อยละ 91.80 และการนอนหลับพักผ่อนอย่างเพียงพอทำให้ลดความเสี่ยงในการเกิดอุบัติเหตุขณะปฏิบัติงาน คิดเป็นร้อยละ 87.90 และรายชื่อที่มีทัศนคติอยู่ในระดับต่ำ 5 ข้อ ได้แก่ คือ การทำงานมานานจนมีความเคยชินจะทำให้เกิดความชำนาญจึงไม่จำเป็นต้องระมัดระวังมาก ร้อยละ 89.50 การทำงานที่ไม่ถูกวิธี ไม่ถูกขั้นตอนขาดความรู้ทักษะในการทำงานไม่มีผลต่อการเกิดอุบัติเหตุ ร้อยละ 83.30 สภาพแวดล้อมในที่ทำงานที่ไม่ถูก สุขอนามัย เช่น แสงสว่างไม่เพียงพอไม่มีผลต่อการเกิดอุบัติเหตุ ร้อยละ 78.30 มาตรการด้านความปลอดภัยก่อให้เกิดความยุ่งยากในการปฏิบัติงาน ร้อยละ 76.00 และลักษณะนิสัยส่วนบุคคลไม่มีผลต่อการเกิดอุบัติเหตุ ร้อยละ 69.50 ตามตารางที่ 5 และ 6

ส่วนที่ 4 ผลการวิเคราะห์ข้อมูลปัจจัยเอื้อเกี่ยวกับความปลอดภัยในการปฏิบัติงาน

ผลการวิเคราะห์ข้อมูลปัจจัยเอื้อเกี่ยวกับความปลอดภัยในการปฏิบัติงานดังตาราง 7

ตาราง 7 จำนวนและร้อยละของปัจจัยเอื้อเกี่ยวกับความปลอดภัยในการปฏิบัติงาน (n=354)

	เคยอบรม	ไม่เคย
ข้อมูลปัจจัยเอื้อเกี่ยวกับความปลอดภัยในการปฏิบัติงาน		
ตอนที่ 1 ข้อหัวเรื่องที่ได้รับการอบรม		
1. เคยได้รับการอบรมเรื่องขั้นตอนการปฏิบัติงานและ วิธีการป้องกันอุบัติเหตุจากการปฏิบัติงาน	256 (72.30)	98 (27.70)
2. เคยได้รับการอบรมเรื่องการเลือกและวิธีการใช้อุปกรณ์ป้องกันอันตรายส่วนบุคคลที่ถูกต้องและเหมาะสมกับความเสี่ยงจากการปฏิบัติงาน	248 (70.10)	106 (29.90)
3. เคยได้รับการอบรมเรื่องการดูแลตนเองเพื่อป้องกันอันตราย ไม่ให้เกิดอุบัติเหตุขณะปฏิบัติงาน	251 (70.90)	103 (29.10)

\bar{X} = 251 , SD.=3.3, Max= 3, Min=0

ตอนที่ 2 การได้รับการสนับสนุนอุปกรณ์ป้องกันอันตรายส่วนบุคคล (PPE: Personal Protective Equipment)

	จำนวน	(ร้อยละ)
1. หน้ากากปิดปากปิดจมูก (mask)	307	86.72
2. ถุงมือในการทำงานต่าง ๆ	342	96.61
3. แว่นตา/กระบังหน้า	155	43.79
4. ผ้าเย็บกันเปื้อน	58	16.38
5. รองเท้าบูทยาง	38	10.73
6. ที่อุดหูป้องกันเสียง	220	62.15
7. ที่ครอบหูป้องกันเสียง	101	28.53
รวมทั้งหมด	1,221	

\bar{X} = 32.02, SD= 4.91, Max= 48, Min=25

ตอนที่ 3 เรื่องนโยบายของหน่วยงาน

นโยบายของหน่วยงาน	จำนวน (ร้อยละ) รับทราบ	ระดับการสนับสนุน
1. หน่วยงานมีการกำหนดนโยบายด้าน อาชีวอนามัยและความปลอดภัยในการทำงาน	284 (80.22)	สูง
2. ปฏิบัติงานเพื่อป้องกันการเกิดอุบัติเหตุ หน่วยงานมีระเบียบปฏิบัติหรือแนวทาง จากการทำงาน หรือเมื่อเกิดอุบัติเหตุ	293 (82.76)	สูง
3. ในรอบปีที่ผ่านมามีหน่วยงานมีการประเมินความ เสี่ยงในสถานที่ทำงาน	256 (72.31)	ปานกลาง
4.		

\bar{X} = 8.22, SD=1.38, Max=9, Min=3

จากตาราง 7 ผลการวิเคราะห์ข้อมูลปัจจัยเอื้อเกี่ยวกับความปลอดภัยในการปฏิบัติงานเรื่องการฝึกอบรมความปลอดภัยในการปฏิบัติงาน พบว่าบุคลากรของโรงพยาบาลเชียงใหม่เคยได้รับการอบรมเรื่องขั้นตอนการปฏิบัติงานและวิธีการป้องกันอุบัติเหตุจากการปฏิบัติงาน ร้อยละ 72.30 เรื่องการเลือกและวิธีการใช้อุปกรณ์ป้องกันอันตรายส่วนบุคคลที่ถูกต้องและเหมาะสมกับความเสี่ยงจากการปฏิบัติงาน ร้อยละ 70.10 และเรื่องการดูแลตนเองเพื่อป้องกันอันตรายไม่ให้เกิดอุบัติเหตุขณะปฏิบัติงานร้อยละ 70.90 แต่ก็ยังมีบุคลากรของโรงพยาบาลเชียงใหม่อีกประมาณร้อยละ 30 ที่ยังไม่เคยได้รับการอบรมเกี่ยวกับความปลอดภัยในการปฏิบัติงานดังกล่าวข้างต้น

ผลการวิเคราะห์ข้อมูลปัจจัยเอื้อเกี่ยวกับการได้รับการสนับสนุนอุปกรณ์ป้องกันอันตรายส่วนบุคคลพบว่า สถิติการเบิกใช้ของบุคลากรของโรงพยาบาลเชียงใหม่ได้รับการสนับสนุนถุงมือในการทำงานต่าง ๆ มากที่สุด ร้อยละ 96.61 รองลงมาคือ หน้ากากปิดปากปิดจมูก (mask) ร้อยละ 86.72 ที่อุดหูป้องกันเสียงร้อยละ 62.15 หากอุปกรณ์ป้องกันอันตรายส่วนบุคคลดังกล่าวชำรุดสามารถเบิกอุปกรณ์ชิ้นใหม่จากหน่วยงานต้นสังกัดได้ และมีอัตราการเบิกใช้อุปกรณ์ป้องกันอันตรายส่วนบุคคลทุกสัปดาห์ ร้อยละ 54.00 เบิกใช้เดือนละสองครั้ง ร้อยละ 6.80 เบิกใช้เดือนละครั้ง ร้อยละ 14.40 และเบิกใช้มากกว่าเดือนละครั้ง ร้อยละ 8.80 และเบิกใช้จำนวนทั้งหมด 1,221 ชิ้น และข้อมูลปัจจัยเอื้อเรื่องนโยบายด้านความปลอดภัยของหน่วยงาน พบว่าบุคลากรของโรงพยาบาลเชียงใหม่ทราบว่าหน่วยงานมีการกำหนดนโยบายด้านอาชีวอนามัยและความปลอดภัยในการทำงานร้อยละ 80.20 บุคลากรทราบว่าระเบียบปฏิบัติหรือแนวทางปฏิบัติงานเพื่อป้องกันการเกิดอุบัติเหตุจากการทำงานหรือเมื่อ

ภายหลังการเกิดอุบัติเหตุร้อยละ 82.70 และทราบว่าในรอบปีที่ผ่านมาหน่วยงานมีการประเมินความเสี่ยงในสถานที่ทำงาน ร้อยละ 72.0

ส่วนที่ 5 ผลการวิเคราะห์ข้อมูลปัจจัยเสริมสนับสนุนทางสังคมเกี่ยวกับความปลอดภัยในการปฏิบัติงาน

ตาราง 8 จำนวนและร้อยละของปัจจัยเสริมสนับสนุนทางสังคมเกี่ยวกับความปลอดภัยในการปฏิบัติงาน (n=354)

ปัจจัยสนับสนุนทางสังคม	ประจำ	จำนวน (ร้อยละ) บางครั้ง	ไม่เคย
หัวหน้างาน			
1. แนะนำวิธีการทำงานเพื่อป้องกันการเกิดอุบัติเหตุขณะปฏิบัติงาน	226 (63.80)	121 (34.20)	7 (2.00)
2. แนะนำตักเตือนเรื่องการดูแลตนเองทั้งก่อนและหลังเลิกงาน เพื่อป้องกันไม่ให้เกิดอุบัติเหตุขณะปฏิบัติงาน	208 (59.00)	136 (38.40)	10 (2.80)
3. เข้มงวดในการปฏิบัติงานด้านความปลอดภัย	235 (66.00)	112 (31.60)	7 (2.00)
เพื่อนร่วมงาน			
1. แนะนำวิธีการทำงานเพื่อป้องกันการเกิดอุบัติเหตุขณะปฏิบัติงาน	207 (58.00)	138 (39.00)	9 (2.50)
2. แนะนำเรื่องการดูแลตนเองทั้งก่อนและหลังเลิกงาน เพื่อป้องกันไม่ให้เกิดอุบัติเหตุขณะปฏิบัติงาน	204 (58.00)	138 (39.00)	12 (3.40)
3. แนะนำให้ท่านสวมใส่อุปกรณ์ป้องกันตนเองทุกครั้งในขณะปฏิบัติงาน	234 (67.00)	109 (30.80)	8 (2.30)

จากตาราง 9 ผลการวิเคราะห์ข้อมูลปัจจัยเสริมสนับสนุนทางสังคมเกี่ยวกับความปลอดภัยในการปฏิบัติงาน พบว่าบุคลากรของโรงพยาบาลเชิงคำ มีหัวหน้างานแนะนำวิธีการทำงานเพื่อป้องกันการเกิดอุบัติเหตุขณะปฏิบัติงานส่วนใหญ่เป็นประจำ ร้อยละ 63.80 แนะนำตักเตือนเรื่องการดูแลตนเองทั้งก่อนและหลังเลิกงานส่วนใหญ่เป็นประจำ ร้อยละ 58.00 และส่วนใหญ่เข้มงวดในการปฏิบัติงาน ร้อยละ 66.00 ปัจจัยเสริมสนับสนุนทางสังคมจากเพื่อนร่วมงานโดยแนะนำวิธีการทำงานเพื่อป้องกันการเกิดอุบัติเหตุขณะปฏิบัติงานส่วนใหญ่เป็นประจำ ร้อยละ 58.00 แนะนำเรื่องการดูแลตนเองทั้งก่อนและหลังเลิกงานเพื่อป้องกันไม่ให้เกิดอุบัติเหตุส่วนใหญ่เป็นประจำ ร้อยละ 58.00 และแนะนำสวมใส่อุปกรณ์ป้องกันตนเองทุกครั้งในขณะปฏิบัติงานส่วนใหญ่เป็นประจำ ร้อยละ 67.00

ส่วนที่ 6 ผลการวิเคราะห์ข้อมูลพฤติกรรมความปลอดภัยการปฏิบัติงาน

ผลการวิเคราะห์ข้อมูลพฤติกรรมความปลอดภัยการปฏิบัติงานของบุคลากรโรงพยาบาลเชิงคำ ประกอบด้วยหัวหน้างานและเพื่อนร่วมงาน รายละเอียดดังข้อมูลที่ปรากฏ (ดูตาราง 10)

ตาราง 10 จำนวนและร้อยละจำแนกตามระดับความรู้ ทักษะและพฤติกรรมความปลอดภัยในการปฏิบัติงานของกลุ่มตัวอย่างบุคลากร (n= 354)

ปัจจัย	จำนวน	ร้อยละ
ระดับพฤติกรรมความปลอดภัยในการทำงาน		
ระดับสูง (≥ 44 -56 คะแนน)	140	39.55
ระดับปานกลาง (33-43 คะแนน)	201	56.78
ระดับต่ำ (< 33 คะแนน)	10	2.82
$\bar{X} = 42.52$, SD =4.58 , Max=57 , Min=28		

ตาราง 11 ค่าเฉลี่ยของพฤติกรรมความปลอดภัยการปฏิบัติงานของบุคลากร (n=354)

พฤติกรรมความปลอดภัย	ค่าเฉลี่ย
1. เข้ารับการตรวจสุขภาพเป็นประจำทุกปี	3.84
2. รับแจ้งหัวหน้าหรือผู้เกี่ยวข้องทันทีเมื่ออุบัติเหตุหรือการบาดเจ็บจากการทำงาน	3.73
3. เมื่อพบความผิดปกติของอุปกรณ์เครื่องมือในขณะที่ปฏิบัติงานท่านแจ้งหัวหน้าหรือผู้เกี่ยวข้องโดยทันที	3.67
4. ตรวจสอบสภาพความพร้อมของเครื่องมือเครื่องใช้ก่อนการลงมือปฏิบัติงาน	3.5
5. ปฏิบัติตามคำเตือนหรือข้อห้าม ข้อควรระวังต่าง ๆ ในการปฏิบัติงานอย่างเคร่งครัด	3.5
6. แต่งกายเหมาะสมและรัดกุมขณะปฏิบัติงาน	3.48
7. ปฏิบัติตามกฎหมาย ระเบียบ และข้อบังคับด้านความปลอดภัยอย่างเคร่งครัด	3.45
8. ทำงานตามขั้นตอนเสมอแม้ว่าจะทำให้งานเสร็จล่าช้า	3.2
9. แนะนำเพื่อนร่วมงาน/ผู้เกี่ยวข้องให้เห็นถึงความสำคัญของความปลอดภัยในการปฏิบัติงาน	3.2
10. สวมใส่อุปกรณ์ป้องกันอันตรายส่วนบุคคล (PPE) ทุกครั้งขณะกำลังปฏิบัติงาน	2.77
11. ปฏิบัติงานต่อไปแม้รู้สึกเมื่อยล้าอ่อนเพลียหรือไม่สบาย	2.49
12. ทำงานต่อเนื่องกันโดยไม่ได้พักระหว่างการปฏิบัติงาน	2.3
13. ขอบหยอกล้อกันเล่นกับเพื่อนร่วมงาน ในขณะที่ปฏิบัติงาน	1.85
14. เมื่อไม่เข้าใจวิธีการปฏิบัติงานที่ถูกต้องและปลอดภัย จึงต้องลองผิดลองถูกด้วยตนเอง	1.48
$\bar{X} = 3.03$, $SD = 0.71$	

จากตาราง 10 และ 11 ผลการวิเคราะห์ข้อมูลพฤติกรรมความปลอดภัยในการปฏิบัติงานภาพรวมพบว่า ส่วนใหญ่คะแนนพฤติกรรมอยู่ระดับปานกลาง ร้อยละ 56.78 รองลงมาระดับสูง ร้อยละ 39.55 และระดับต่ำ ร้อยละ 2.82 ($\text{mean} = 3.03$, $SD = 0.71$) และหากพิจารณาพฤติกรรมรายด้าน พบว่า ค่าเฉลี่ยคะแนนพฤติกรรมรายข้อที่มีระดับดี มีค่าเฉลี่ยคะแนนสูงสุดสามอันดับแรก ได้แก่ เข้ารับการตรวจสุขภาพเป็นประจำทุกปี ร้อยละ 3.84 รองลงมาคือรับแจ้งหัวหน้าหรือผู้เกี่ยวข้องทันทีเมื่ออุบัติเหตุหรือการบาดเจ็บจากการทำงาน ร้อยละ 3.73 พฤติกรรมระดับปานกลางสามข้อ ได้แก่ สวมใส่อุปกรณ์ป้องกันอันตรายส่วนบุคคล (PPE) ทุกครั้งขณะกำลังปฏิบัติงาน ร้อยละ 2.77 รองลงมา ปฏิบัติงานต่อไปแม้รู้สึกเมื่อยล้าอ่อนเพลียหรือไม่สบาย ร้อยละ 2.49 และทำงานต่อเนื่องกันโดยไม่ได้พักระหว่างการปฏิบัติงาน ร้อยละ 2.3 และสุดท้ายคือพฤติกรรมความปลอดภัยการปฏิบัติที่ไม่ดีสองข้อ คือ ขอบหยอกล้อกันเล่นกับเพื่อนร่วมงาน ในขณะที่ปฏิบัติงาน ร้อยละ 1.85 และเมื่อไม่เข้าใจวิธีการปฏิบัติงานที่ถูกต้องและปลอดภัย จึงต้องลองผิดลองถูกด้วยตนเองร้อยละ 1.48 ดังตารางที่ 11

5. อภิปรายผล

การศึกษาพฤติกรรมความปลอดภัยในการปฏิบัติงานของบุคลากรโรงพยาบาลเชิงคำ จังหวัดพะเยาพบว่า กลุ่มตัวอย่างบุคลากรที่ปฏิบัติงานในโรงพยาบาลจำนวน 354 คน ส่วนใหญ่เป็นเพศหญิง ร้อยละ 74.00 เพศชายร้อยละ 26 อายุส่วนใหญ่ระหว่าง 41-45 ปี ร้อยละ 21.63 การศึกษาส่วนใหญ่ระดับปริญญาตรี ร้อยละ 58.00 มีประสบการณ์การทำงานส่วนใหญ่ 10-20 ปี ร้อยละ 24.15 ประสบการณ์ทำงานเฉลี่ย 15 ปี ($SD = 10.42$) ส่วนใหญ่ทำงานเข้ากะร้อยละ 59.60 ในช่วง 6 เดือนที่ผ่านมามีอุบัติเหตุเกิดขึ้นกับกลุ่มตัวอย่างจำนวน 12 คน โดยส่วนใหญ่เกิดจากการได้รับอันตรายจากของมีคมบาด/ทิ่มตำมีสาเหตุจากการปฏิบัติไม่ถูกวิธีและความประมาท บุคลากรโรงพยาบาลส่วนใหญ่มีความรู้ ทักษะและพฤติกรรมด้านความปลอดภัยในการปฏิบัติงานอยู่ในระดับปานกลาง ร้อยละ 81.36 ร้อยละ 81.92 และร้อยละ 56.78 ตามลำดับ ทั้งนี้ด้านความรู้เกี่ยวกับความปลอดภัยการปฏิบัติงานทั้งนี้หากพิจารณารายด้านของข้อความรู้พบว่าส่วนใหญ่รายข้อมีค่าคะแนนระดับสูง โดยรายด้านที่มีลำดับคะแนนสูงสามอันดับแรก พบว่าบุคลากรทุกคนมีความรู้เกี่ยวกับอุปกรณ์ป้องกันอันตรายส่วนบุคคลว่าเป็นสิ่งจำเป็นต้องสวมใส่ในขณะที่ปฏิบัติงานร้อยละ 100 ความเครียดเป็นสาเหตุหนึ่งที่ทำให้สมาธิในการทำงานลดลงจึงก่อให้เกิดอุบัติเหตุได้ ร้อยละ 99.44 ความอ่อนล้าของร่างกายเป็นสาเหตุหนึ่งที่ทำให้เกิดอุบัติเหตุขณะทำงานและการสวมถุงมือเป็นวิธีป้องกันการสัมผัสสารคัดหลั่งต่าง ๆ จากผู้ป่วยร้อยละ 98.02 เท่าๆ กัน ด้านทัศนคติความปลอดภัยการ

ปฏิบัติงานบุคลากรส่วนใหญ่มีทัศนคติเกี่ยวกับความปลอดภัยในการปฏิบัติงานในระดับปานกลาง ($\bar{x} = 20.03$, $SD = 2.75$) โดยพบว่าทัศนคติต่อการเกิดอุบัติเหตุขณะปฏิบัติงานว่าเป็นสิ่งที่สามารถหลีกเลี่ยงได้ สำหรับปัจจัยเอื้อเกี่ยวกับความปลอดภัยในการปฏิบัติงาน และปัจจัยสนับสนุนเกี่ยวกับความปลอดภัยในการปฏิบัติงาน ได้แก่ บุคลากรส่วนใหญ่เคยได้รับการอบรมเรื่องขั้นตอนการปฏิบัติงานและวิธีการป้องกันอุบัติเหตุจากการปฏิบัติงาน ร้อยละ 72.30 รองลงมาเคยได้รับการอบรมเรื่อง เคยได้รับการอบรมเรื่องการดูแลตนเองเพื่อป้องกันอันตรายไม่ให้เกิดอุบัติเหตุขณะปฏิบัติงาน ร้อยละ 70.90 และการเลือกและวิธีการป้องกันอันตรายส่วนบุคคลที่ถูกต้องและเหมาะสมกับความเสี่ยงจากการปฏิบัติงาน ร้อยละ 70.10 แต่ยังมีบุคลากรบางส่วนเกือบร้อยละ 30 ที่ยังไม่เคยได้รับการอบรมในหัวข้อดังกล่าว สำหรับการมีปัจจัยเอื้อต่อการปฏิบัติงานด้วยความปลอดภัยโดยโรงพยาบาลสนับสนุนอุปกรณ์ป้องกันอันตรายส่วนบุคคล เช่น หน้ากากปิดปากปิดจมูก ถุงมือในการทำงานต่าง ๆ และแว่นตา/กระบังหน้า ซึ่งสอดคล้องกับสถานการณ์ระบาดของไวรัส COVID-19 ซึ่งบุคลากรส่วนใหญ่เบิกใช้งานอุปกรณ์จำนวน 1,221 ชิ้น การมีปัจจัยเอื้อต่อการปฏิบัติงานดังกล่าวจึงทำให้สถิติการเกิดอุบัติเหตุต่ำ ด้านพฤติกรรมความปลอดภัย การปฏิบัติงานบุคลากรส่วนใหญ่ร้อยละ 81.92 มีพฤติกรรมระดับปานกลาง ทั้งนี้หากพิจารณาการมีพฤติกรรมความปลอดภัยการปฏิบัติงานรายข้อส่วนใหญ่อยู่ในระดับดี โดยข้อที่มีระดับคะแนนเฉลี่ยสูงสุดได้แก่ เข้ารับการตรวจสุขภาพเป็นประจำทุกปี ร้อยละ 3.84 รองลงมาคือรีบแจ้งหัวหน้าหรือผู้เกี่ยวข้องทันทีเมื่ออุบัติเหตุหรือการบาดเจ็บจากการทำงาน ร้อยละ 3.73 สำหรับค่าเฉลี่ยคะแนนพฤติกรรมปฏิบัติงานไม่ปลอดภัยรายข้อที่มีความปลอดภัยต่ำ พบว่า ชอบหยอกล้อกันเล่นกับเพื่อนร่วมงาน ในขณะที่ปฏิบัติงาน ร้อยละ 1.85 และเมื่อไม่เข้าใจวิธีการปฏิบัติงานที่ถูกต้องและปลอดภัย จึงต้องลองผิดลองถูกด้วยตนเอง ร้อยละ 1.48 ตามลำดับ การที่หน่วยงานมีการกำหนดนโยบายด้านอาชีวอนามัยและความปลอดภัยในการทำงาน และมีระเบียบปฏิบัติหรือแนวทางปฏิบัติงานเพื่อป้องกันการเกิดอุบัติเหตุจากการทำงานชัดเจน แต่ยังมีกลุ่มตัวอย่างบางส่วนที่ยังไม่เคยได้รับการอบรมด้านความปลอดภัย และมีพฤติกรรมด้านความปลอดภัยต่ำ สิ่งเหล่านี้เป็นโอกาสพัฒนาระบบการทำงานต่อไป อธิบายได้ว่า โรงพยาบาลเชียงใหม่ผ่านการรับรองคุณภาพโรงพยาบาล (Hospital Accreditation: HA) ส่งผลให้บุคลากรโรงพยาบาลมีความเข้าใจมาตรฐานการจัดการความปลอดภัยในการปฏิบัติงาน และนโยบายในการขับเคลื่อน เรื่องความปลอดภัยของผู้ป่วยและบุคลากรสาธารณสุข (Patient and Personal Safety: 2P Safety) เกิดจากความร่วมมือของบุคลากรและหน่วยงาน สอดคล้องกับการศึกษาของจิรัญญา บุรีมาศและคณะ พบว่า บุคลากรในหน่วยบริการสุขภาพระดับปฐมภูมิ อำเภอพิมาย จังหวัดนครราชสีมามีความรู้เกี่ยวกับการทำงานด้วยความปลอดภัยอยู่ในระดับสูง ร้อยละ 67.5 ทัศนคติและพฤติกรรมความปลอดภัยในการทำงานอยู่ในระดับดี ร้อยละ 96.8 และ 85.4 ตามลำดับ (จิรัญญา บุรีมาศและคณะ, 2562) เช่นเดียวกับการศึกษาของสุนทร บุญบำรุงพบว่า พฤติกรรมความปลอดภัยในการทำงานของพยาบาลในโรงพยาบาลนครราชสีมา จังหวัดนครราชสีมาอยู่ในระดับสูงร้อยละ 69.5 (สุนทร บุญบำรุง, 2557) สอดคล้องกับการศึกษาของอรสา ภูพุดและคณะ พบว่าพยาบาลวิชาชีพมีพฤติกรรมความปลอดภัยในการทำงานระดับสูง ร้อยละ 68.42 สำหรับพฤติกรรมการทำงานไม่ปลอดภัย ได้แก่ การสวมปลอกเข็มคืน ร้อยละ 46.66 ไม่สวมแว่นตาป้องกัน ร้อยละ 27.71 และไม่เคยไม่สวมถุงมือเมื่อเจาะเลือดผู้ป่วย ร้อยละ 22.10 (อรสา ภูพุดและคณะ, 2562) เช่นเดียวกับการศึกษาของนภาพร ถิ่นขาม พบว่า บุคลากรที่ปฏิบัติงานในโรงพยาบาลเอกชนแห่งหนึ่งในกรุงเทพมหานครมีความคิดเห็นเกี่ยวกับพัฒนาความปลอดภัยในผู้ป่วยภาพรวมและรายด้าน อยู่ในระดับปานกลาง แผนกผู้ป่วยนอกและหน่วยงานสนับสนุนมีระดับปานกลาง แต่แผนกผู้ป่วยในและหน่วยงานบริการทั่วไปมีระดับมาก (นภาพร ถิ่นขามและคณะ, 2557) เช่นเดียวกับการศึกษาของจุติมา เบ็ญอ้าดัมและคณะ พบว่า ระดับการนำของหัวหน้าหอผู้ป่วยในการจัดการความปลอดภัยของบุคลากรโดยรวมอยู่ในระดับมาก ($M=4.13$, $SD=0.53$) ระดับการมีส่วนร่วมของพยาบาลวิชาชีพในการจัดการความปลอดภัยของบุคลากรโดยรวมอยู่ในระดับมาก ($M=4.08$, $SD=0.50$) (จุติมา เบ็ญอ้าดัมและคณะ, 2563)

บุคลากรโรงพยาบาลเชียงใหม่มีความรู้รายข้อเกี่ยวกับความปลอดภัยในการปฏิบัติงานส่วนใหญ่อยู่ในเกณฑ์ดี แต่สาเหตุที่ยังก่อให้เกิดอุบัติเหตุอีกก็คือการปฏิบัติไม่ถูกวิธีและความประมาท สภาพแวดล้อมการทำงาน

ไม่เหมาะสม ไม่สวมใส่อุปกรณ์ป้องกันอันตรายส่วนบุคคล และทำงานโดยที่สภาพร่างกายและจิตใจไม่พร้อม ซึ่งความรู้เป็นเพียงพื้นฐานเริ่มต้นของความตระหนักและจิตสำนึกของการปฏิบัติงานด้วยความปลอดภัย แต่บ่อยครั้งที่ความเร่งรีบหรือประมาท คิดว่าตนเองนั้นทำงานมานาน มีความชำนาญการสูงจึงไม่ระมัดระวังอย่างเพียงพอ นอกจากนี้กลุ่มตัวอย่างร้อยละ 59.60 ทำงานเข้ากะเช่นเวรบ่าย เวรดึก ซึ่งการปฏิบัติงานนอกเหนือเวลางาน ช่วงเวลาปกติ อาจเป็นปัจจัยให้ร่างกายมีความเหนื่อยล้า สอดคล้องกับการศึกษาของวชิระ สุริยะวงศ์ พบว่า การทำงานด้วยความปลอดภัยของพยาบาลวิชาชีพพบว่าส่วนใหญ่อยู่ในระดับสูงเพียงร้อยละ 46.3 และพฤติกรรมการทำงานที่ไม่ปลอดภัยเป็นสาเหตุหลักของการเกิดอุบัติเหตุสัมผัสเลือดและสารคัดหลั่ง วัฒนธรรมความปลอดภัยในองค์กรมีความสำคัญต่อการปฏิบัติตามหลักการทำงานด้วยความปลอดภัยของบุคคลและการบาดเจ็บในสถานที่ทำงาน (วชิระ สุริยะวงศ์, พิมพ์พรรณ ศิลปะสุวรรณและมธุรส ทิพยมงคลกุล, 2560) การเกิดอุบัติเหตุขณะปฏิบัติงานเป็นสิ่งที่สามารถหลีกเลี่ยงได้ ถ้าหากหน่วยงานมีความเคร่งครัดเรื่องความปลอดภัยในการปฏิบัติงานจะช่วยลดการเกิดอุบัติเหตุได้ หากเจ้าหน้าที่ปฏิบัติตามกฎระเบียบด้านความปลอดภัยจะสามารถลดโอกาสการเกิดอุบัติเหตุได้ วิธีการที่สำคัญในการลดการเกิดอุบัติเหตุคือการปรับปรุงสภาพแวดล้อมในที่ทำงานที่ไม่ถูกสุขอนามัย ปรับปรุงการทำงานที่ไม่ถูกวิธีไม่ถูกขั้นตอน ซึ่งมีผลต่อการเกิดอุบัติเหตุ และการทำงานมานานจนเคยชินจะทำให้เกิดความชำนาญแต่ก็มีความจำเป็นต้องระมัดระวังการเกิดอุบัติเหตุเหมือนเดิม นิสัยส่วนบุคคลก็มีผลต่อการเกิดอุบัติเหตุ มาตรการด้านความปลอดภัยไม่ก่อให้เกิดความยุ่งยากในการปฏิบัติงาน การนอนหลับพักผ่อนอย่างเพียงพอทำให้ลดความเสี่ยงในการเกิดอุบัติเหตุขณะปฏิบัติงาน

ข้อเสนอแนะจากการทำวิจัย และการทำวิจัยครั้งต่อไป

จากผลการวิจัยครั้งนี้ผู้วิจัยมีข้อเสนอแนะในการนำผลการวิจัยไปใช้ดังนี้

1. ด้านการปฏิบัติงานบริหารงานบุคลากร ควรมีการส่งเสริมวัฒนธรรมความปลอดภัยในการทำงานในชั่วโมงปฐมนิเทศบุคลากรใหม่ ด้วยการจัดกิจกรรมรณรงค์กระตุ้นเตือนให้บุคลากรใช้อุปกรณ์ป้องกันในทุกระดับ ผู้ปฏิบัติงาน มีการให้รางวัลแก่หน่วยงานที่มีการปฏิบัติด้านความปลอดภัยเพื่อเป็นการเสริมแรง ควรมีการจัดปัจจัยเอื้อสนับสนุนต่อการปฏิบัติงานด้านความปลอดภัยให้เพียงพอต่อการใช้งาน
2. ด้านการวิจัยครั้งต่อไปควรศึกษาความสัมพันธ์ของความรู้ ทักษะและพฤติกรรมด้านความปลอดภัยในการทำงานของบุคลากรโรงพยาบาลเชิงคำ
3. ได้เสนอแนะเชิงนโยบายสำหรับเป็นแนวทางสำหรับการพัฒนาและปรับปรุงการปฏิบัติงานบริหารความปลอดภัยในการปฏิบัติงานเกี่ยวพฤติกรรมด้านความปลอดภัยในการปฏิบัติงานเพื่อให้อยู่ในระดับสูงต่อไป

เอกสารอ้างอิง

- จิรัญญา บุรีมาศ, พิมพ์พร ทองเหล็ก, วงศ์วี ปลั่งพินายและรุ่งรัตน์ ถิ่นทองกลาง. (2562). พฤติกรรมความปลอดภัยในการทำงานของบุคลากรในหน่วยบริการสุขภาพระดับปฐมภูมิอำเภอพิมาย จังหวัดนครราชสีมา. การประชุมวิชาการระดับชาติ วิทยาลัยนครราชสีมา ครั้งที่ 6 (ภาคโปสเตอร์) ประจำปี พ.ศ. 2562 “สังคมผู้สูงวัย โอกาสและความท้าทายของอุดมศึกษา”.
- จุติมา เบญจอำตม์, ประภาพร ชูกำเนิดและปราโมทย์ ทองสุข. (2563). ความสัมพันธ์ระหว่างการนำของหัวหน้าหอผู้ป่วยและการมีส่วนร่วมของพยาบาลวิชาชีพในการจัดการความปลอดภัยของบุคลากรโรงพยาบาลเอกชนภาคใต้. *วารสารพยาบาลสงขลานครินทร์*. 40 (2), 35-51.
- นภาพร ถิ่นขาม. (2557). วัฒนธรรมความปลอดภัยในการดูแลผู้ป่วยของบุคลากรที่ปฏิบัติงานในโรงพยาบาลเอกชนแห่งหนึ่งในเขตกรุงเทพมหานคร. *วารสารความปลอดภัยและสุขภาพ*, 7 (25), 65-75.
- นรลักษณ์ เอื้อกิจและลัดดาวัลย์ เพ็ญศรี. (2562). การประยุกต์ใช้แนวคิด PRECEDE MODEL ในการสร้างเสริมสุขภาพ. *Thai Red Cross Nursing Journal*, 12 (1), 38-48.
- วชิระ สุริยะวงศ์, พิมพ์พรรณ ศิลปะสุวรรณและมธุรส ทิพยมงคลกุล. (2560). วัฒนธรรมความปลอดภัยใน

องค์กรและพฤติกรรมการทำงานด้วยความปลอดภัยของพยาบาลวิชาชีพในโรงพยาบาลระดับตติยภูมิแห่งหนึ่ง.
วารสารการพัฒนาศุขภาพชุมชนมหาวิทยาลัยขอนแก่น. 5(1), 103- 118.

สุนทร บุญบำรุง. (2557). *พฤติกรรมความปลอดภัยในการทำงานของพยาบาลในโรงพยาบาลมหาราชนครราชสีมา จังหวัดนครราชสีมา. วารสารวิทยาลัยพยาบาลบรมราชชนนี นครราชสีมา. 20*(2),82-92.

อรสา ภูพุด, ศิริญา คันธิยงค์และเกรียงศักดิ์ งามแสงศิริทรัพย์. (2562). พฤติกรรมความปลอดภัยในการทำงานของพยาบาลวิชาชีพศูนย์หัวใจสิริกิติ์ ภาคตะวันออกเฉียงเหนือ คณะแพทยศาสตร์ มหาวิทยาลัยขอนแก่น. *วารสารโรงพยาบาลมหาสารคาม. 10*(3), 188-196.

ราชกิจจานุเบกษา เล่ม ๑๒๘ ตอนที่ ๔ ก ๑๗ มกราคม ๒๕๕๔, 2554 รัฐธรรมนูญแห่งราชอาณาจักรไทย พระราชบัญญัติ ความปลอดภัย อาชีวอนามัย และสภาพแวดล้อมในการทำงาน พ.ศ. 2554 เข้าถึงได้จาก <https://www.tosh.or.th/images/file/2016/osh-act.b.e.2554.pdf> วันที่ 1 สิงหาคม 2565.

ทะเบียนบันทึกการเกิดอุบัติเหตุจากการปฏิบัติงาน โรงพยาบาลเชียงคำ ประจำปี 2564.

สำนักงานสาธารณสุขจังหวัดพะเยา